

KINDER- UND JUGENDPFARRAMT

Schritt für Schritt zur Juleica

VARIANTE FÜR THÜRINGEN

Die Beantragung der Juleica auf www.juleica-antrag.de ist sehr einfach. Damit du nichts falsch machen kannst, gibt es hier eine Hilfe zur Stellung deines Antrages.

1. Voraussetzungen

Um die Juleica online beantragen zu können, musst du

- eine Juleica-Ausbildung nach den Richtlinien in deinem Bundesland absolviert haben,
- eine Erste-Hilfe-Ausbildung nach den Richtlinien in deinem Bundesland absolviert haben,
- tatsächlich (ehrenamtlich) in der Jugendarbeit tätig sein

Für das Online-Antragsverfahren benötigst du außerdem:

- eine E-Mail-Adresse, die du tatsächlich und regelmäßig benutzt!
- ein digitales Portrait-Foto, das dein Gesicht zeigt

2. www.juleica.de aufrufen

Öffne in deinem Internet-Browser www.juleica.de. Direkt auf der Startseite kannst du auf »Hier beantragen« klicken und gelangst dann zum [Online-Antrag](#).

3. Registrieren

Bei deinem ersten Online-Antrag musst du dich zunächst registrieren. Wenn du dann in drei Jahren die nächste Juleica beantragst, kannst du diesen Zugang erneut nutzen.

Dafür klickst du auf den Link »registrieren«. Dort gibst du deinen Namen, deine E-Mail-Adresse und das Bundesland an, in dem du lebst und bestätigst die Datenschutzbestimmungen.

Registrierung

Name: *

Vorname: *

E-Mail-Adresse: *


Hinweis: An diese Adresse bekommst Du gleich Dein Zugangspasswort gemailt. Achte daher unbedingt auf die richtige Schreibweise. Die E-Mail-Adresse ist gleichzeitig auch Dein Benutzername. Jede E-Mail-Adresse kann nur von einer Jugendleiterin/einem Jugendleiter verwendet werden.

Bundesland: *

Zustimmung zur [Datenspeicherung](#): *

[Ja, ich möchte auch Mitglied der Juleica.de-Community werden und den Juleica-Newsletter erhalten.](#)

Sicherheitsabfrage: Bitte gib den Sicherheitscode aus der Grafik ein.



4. der Online-Antrag

Sobald du dich registriert hast, erhältst du eine E-Mail mit deinem Passwort.

Mit diesem Passwort und deiner E-Mail-Adresse kannst du dich dann einloggen. Mit einem Klick auf »Antrag stellen« kann es los gehen!

1. Schritt: Persönliche Daten

Zunächst gib bitte deine persönlichen Daten wie Adresse, Geburtsdatum usw. an. Bitte achte auf die korrekte Schreibweise!!!

Außerdem musst du hier ein Passbild von dir hochladen. Bitte beachte, wie das Bild aussehen muss!

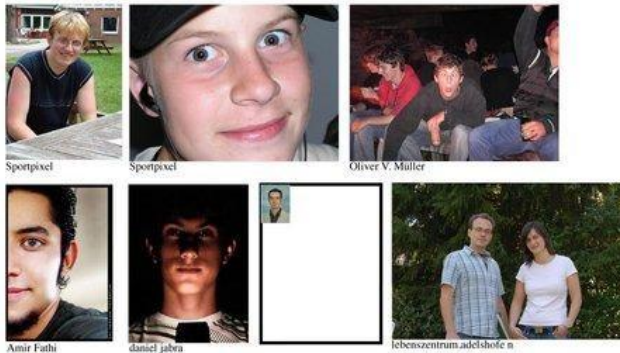
Fehlerhafte Bilder führen dazu, dass dein Antrag vorläufig zurückgewiesen wird!

So sollte dein Foto aussehen:



Quelle: alle Bilder von www.flickr.com unter CC-Lizenz, Namensnennung jeweils unter dem Bild.

So darf es nicht aussehen, sonst wird dein Antrag vorläufig abgelehnt!



Quelle: alle Bilder von www.flickr.com unter CC-Lizenz, Namensnennung jeweils unter dem Bild

Antragstellers:

Deine Anschrift

Straße: *

Postleitzahl: *

Ort: *

Geburtsdatum (T.MM.JJJJ): *

Geschlecht: *

Foto:

Das Foto muss ein Porträt von dir sein (ähnlich wie ein Passfoto). Das Bild sollte im JPG Format vorliegen, eine Größe von max. 2 MB, mind. eine Auflösung von 300dpi und ein Seitenverhältnis von ca 1:1,15 haben.

Hier das Foto einfügen!

Wo und wann wurde die Juleica Ausbildung bzw. Fort- oder Weiterbildung absolviert?: *

Hinweis: Bitte gib an, bei welcher Organisation/Verband oder Jugendamt Du Deine Juleica Ausbildung absolviert hast. Bitte gib hierzu auch eine Ansprechperson an (mit E-Mail-Adresse).

Außerdem teile bitte mit, wann und bei welchem Anbieter Du Deine **Erste-Hilfe Ausbildung bzw. Sofortmaßnahmen am Unfallort** gemacht hast.

* Pflichtfeld

Gib konkret an, wann, wo und bei wem du die Juleica - Ausbildung und deinen Erste Hilfe Kurs absolviert hast!

2. Schritt: Auswahl des Trägers

Dann musst du den Träger für den du tätig bist, aus einer Liste auswählen. Dazu gibst du bitte zunächst an, in welchem Bundesland du tätig bist.

Im Schritt 1 gibst du das Bundesland an. **In deinem Fall Thüringen!**

Schritt 2: In welchem Landkreis hat der Träger seinen Sitz? > **Träger auf Landesebene anzeigen!!!**

In dem Feld »gefundene Träger« findest du jeweils eine Liste der Träger, die es in der gewählten Region gibt.

In deinem Fall wählst du Evangelische Jugend der EKM!!!!!!

Bundesland wählen: Thüringen

Schritt 2 - In welchem Kreis hat der Träger seinen Sitz?

Landkreis wählen: Träger auf Landesebene anzeigen

Schritt 3 - In welchem Ort hat der Träger seinen Sitz?

Ort wählen: Bitte wählen

Textsuche:

Gefundene Träger:

- CC Verband für Kinder- und Jugendarbeit Sachsen-Anhalt e.V.
- Evangelische Jugend Anhalt
- Evangelische Jugend der EKM**
- Evangelisches Kinder- und Jugendbildungswerk in Sachsen-Anhalt e.V.

Falls es aus welchen Gründen auch immer nicht klappt, hast du noch eine andere Möglichkeit, die Juleica zu beantragen: Klick auf den Haken »es konnte kein Träger gefunden werden« und gib die E-Mail-Adresse jana.krappe@ekmd.de an, da Jana Krappe vom Kinder- und Jugendpfarramt der EKM für die Bearbeitung des Antrages zuständig ist.

Sie erhält dann eine Mail und kann deinen Antrag zuordnen!

Träger nicht gefunden

Du könntest den Träger, für den Du ehrenamtlich tätig bist, nicht finden? Dann setze hier im Auswahlfeld den Haken und gib die E-Mail-Adresse der Person ein, die Deine Meinung nach bei Deiner Organisation, Deinem Verband für die Bearbeitung der Juleica-Anträge zuständig ist. Diese Person wird dann per E-Mail informiert und kann anschließend den Antrag bearbeiten oder an eine andere Person weiterleiten.

Funktion kein Träger gefunden werden:

E-Mail-Adresse des Trägers: jana.krappe@ekmd.de *

Deine Mitteilung an den Träger:

zurück zu schritt 1 Weiter zu schritt 2 Pflichtfeld

Die Kopie der E-Mail "Juleica-Antrag: Uebernahme eines neuen Antrages", die du sicherheitshalber selber bekommst, solltest du aufheben, bis du deine Juleica hast. Denn sollte mit der anderen E-Mail-Adresse etwas nicht stimmen, ist diese E-Mail der Schlüssel, damit dein Antrag weiterbearbeitet werden kann.

Schritt 3-5: Statistische Angaben

Dann hast du es auch schon fast geschafft, denn als nächstes folgen 3 Seiten mit statistischen Fragen. Die Beantwortung ist freiwillig (du kannst sie also auch weglassen) und die Antworten werden ausschließlich anonym durch die Uni Dortmund ausgewertet. Sonst sieht niemand deine Antworten!

Schritt 6: Datenschutzbestimmung & Selbstverpflichtung

Damit die Juleica beantragt werden kann, musst du nun noch die Datenschutzbestimmungen und die Selbstverpflichtung akzeptieren.

In den Datenschutzbestimmungen ist geregelt, wer deine Daten einsehen kann und was diese Träger damit machen dürfen.

Mit der Selbstverpflichtungserklärung versicherst du, dass alle gemachten Angaben korrekt sind, du über die notwendige Qualifikation verfügst und ehrenamtlich tätig bist. Außerdem musst du die Juleica zurückgeben, wenn du dein Engagement beendest.

Außerdem kannst du gleichzeitig einen Account für die Community auf juleica.de beantragen.

Schritt 7: Kontrolle der Daten

Kontrolliere nun bitte noch einmal alle Daten. Falls dir noch ein Fehler auffällt, kannst du noch einmal zu den vorherigen Schritten zurück blättern.

Anschließend klick bitte auf »Antrag stellen«. In dem Moment wird dein Träger automatisch informiert, dass es einen neuen Antrag gibt.

Schritt 8: Bestätigung & Druckansicht

Jetzt hast du es geschafft! Das System informiert dich, dass der Antrag erfolgreich abgesendet wurde und du hast die Möglichkeit, dir die Daten noch auszudrucken.

Erhalt der Juleica

Wenn dein Antrag geprüft wurde, wird die Karte gedruckt & verschickt. Du bekommst jeweils per E-Mail eine Information, wenn ein neuer Status erreicht wurde, d.h. wenn z.B. dein Jugendverband und der öffentliche Träger dem Antrag zugestimmt haben oder die Juleica die Druckerei verlassen hat.

Viel Erfolg!

Jana Krappe

Referentin Jugendbildung